



**Liikunnan
toimenpidesuunnitelma
2023–2027**

SISÄLLYSLUETTELO	SIVU
1. JOHDANTO	2
2. LIIKUNTA- JA HYVINVOINTIPOLITIIKKAA OHJAAVA LAINSÄÄDÄNTÖ	3
Kuntalaki	
Terveystieteiden lakien muuttaminen	
Varhaiskasvatuslaki	
Liikuntalaki (390/2015)	
3. LIIKUNNAN ASEMA LAINSÄÄDÄNNÖSSÄ	5
4. LAIHIAN KUNNAN STRATEGIA	5
Liikunnan toimenpidesuunnitelma osana Laihian kunnan strategiana vuosille 2023-2026	
5. LAIHIA OSANA POHJANMAAN MAAKUNTAA	6
6. LIIKUNNAN NYKYTILA LAIHIALLA	7
Kunta liikuntapalveluiden tuottajana	
Henkilöstö	
Liikuntapaikkojen hoito ja kunnossapito	
Neuvostot	
Liikunta- ja urheiluseurat sekä järjestöt	
Yksityiset toimijat	
7. LIIKUNNAN KUSTANNUKSET KUNNAN BUDJETISSA 2020-2023	12
8. LIIKUNTA ELINKAAREN VAIHEISSA	12
Lapset, nuoret, lapsiperheet	
Työikäiset	
Ikääntyneet	
Sovelteva liikunta	
9. YMPÄRISTÖJOHTAMINEN OSANA LIIKUNTAPALVELUIDEN TOTEUTTAMISTA JA SEURANTAA	14
10. TEA viisari TOIMINTATYÖKALUNA	15
11. VIESTINTÄ JA TIEDOTTAMINEN	16
12. TOIMINNAN TAVOITTEET, TOTEUTUMA JA SEURANTA	17
13. INVESTOINTISUUNNITELMA VUOSILLE 2023-2027	19
14. LÄHDELUETTELO	20

1. JOHDANTO

Laihian liikunnan toimenpidesuunnitelman tavoitteena on antaa oikeaa tietoa liikuntakulttuurin nykytilasta, haasteista ja mahdollisuuksista sekä määritellä liikuntapalveluiden kehittämistä tuleville vuosille. Tavoitteena on luoda positiivinen ja mahdollistava liikuntakunta.

Sosiaali- ja terveysministeriön ja Opetus- ja kulttuuriministeriön Muutosta liikkeellä – linjausten visio vuoteen 2020 on, että suomalaiset liikkuvat enemmän ja istuvat vähemmän koko elämänkulun aikana. Tavoitteena on liikunnan nostaminen keskeiseksi osaksi terveyden ja hyvinvoinnin edistämistä sekä sairauksien ehkäisyä, hoitoa ja kuntoutusta.

Paikallistasolla kunnan rooli on keskeinen koko elämänkaaren mittaisen aktiivisen elämäntavan juurruttamisessa väestöön. Terveyttä ja hyvinvointia edistävä liikunta edellyttää rakenteita, resursseja ja toimintamahdollisuuksia. Keskeisenä linjauksena korostuu kunnan kumppanuus kaikkien kunnassa toimivien osapuolten, myös järjestöjen ja yksityisten liikuntapalvelutuottajien kanssa. Tarvitaan yhteistyötä, tietoa, asennetta ja osaamista.

Laihian kunnan strategia ja Pohjanmaan liiton maakuntastrategia, samoin sosiaali- ja terveysministeriö (STM), opetus- ja kulttuuriministeriö (OKM) sekä Terveyden ja hyvinvoinnin laitoksen (THL) kuntien terveyden edistämisen aktiivisuutta kuvaava TEAvisari linjaavat liikuntapoliittisen ohjelman tavoitteita, mittareita ja seuranta.

Koti, varhaiskasvatus ja koulu liikkumisympäristöineen rakentavat onnistuessaan koko elinkaaren mittaisen asenteen liikunnalliseen elämäntapaan. Työyhteisö, urheiluseurat ja koko vapaa-ajan sosiaalinen ympäristö voivat tukea työikäisten hyvinvointia edistävää aktiivista ja liikkuvaa elämäntapaa. Ikääntymisen myötä hyvän toimintakyvyn ylläpitäminen edellyttää monipuolisia liikuntamahdollisuuksia, ryhmätoimintaa sekä tarvittaessa liikuntaneuvontaa ja ohjausta jokapäiväisen liikunnan varmistamiseksi.

Uudessa 1.5.2015 voimaan tulleessa liikuntalaissa korostuu kunnan yhteistyövelvoite ja arviointitehtävä. Kunnan tulee arvioida asukkaiden liikunta-aktiivisuutta osana terveyden ja hyvinvoinnin kehittämistä. Liikuntapalveluja sekä terveyttä ja hyvinvointia edistävää liikuntaa eri kohderyhmille järjestettäessä toimialojen tulee toimia yhteistyössä.

Arviointiin velvoittavat kuntalain ohella terveydenhuoltolaki sekä liikuntalaki. Arviointi- ja vaikuttavuustietoa tarvitaan kuntastrategian toteutumisen seurantaan ja hyvinvointiraportointiin sekä palvelujen jatkuvaan kehittämiseen. Olosuhteiden ja palvelujen kehittämisen tulee perustua tietoon niiden käytöstä ja tasosta.

2.LIIKUNTA- JA HYVINVOINTIPOLITIIKAA OHJAAVA LAINSÄÄDÄNTÖ

Keskeisimmät hyvinvointipolitiikkaa määrittävät lait ovat perustuslaki, terveydenhuoltolaki, kuntalaki, liikuntalaki ja nuorisolaki. Suomen perustuslain mukaan liikunta on kansalaisten sivistyksellinen perusoikeus. Terveydenhuoltolain mukaan kunnan tulee seurata väestönsä terveyttä ja hyvinvointia sekä niihin vaikuttavia tekijöitä ja edistää toimintansa avulla kuntalaisten ja kunnan elinympäristön hyvinvointia ja terveyttä. Nuorisolain mukaan kunnan nuorisotyöhön kuuluu myös liikunnallinen nuorisotoiminta. Liikunta on keskeinen hyvinvointipolitiikan väline ja monipuolisilla liikuntamahdollisuuksilla on keskeinen merkitys kuntalaisten terveyden ja toimintakyvyn sekä työkyvyn ylläpidossa.

Kuntalaki (410/2015)

Kuntalain mukaan kunnan tulee edistää asukkaidensa hyvinvointia ja alueensa elinvoimaa sekä järjestää asukkailleen palvelut taloudellisesti, sosiaalisesti ja ympäristöllisesti kestäväällä tavalla. Kuntalain 5. luku 22 § edellyttää lisäksi, että kunnan asukkailla ja palvelujen käyttäjillä on oltava oikeus osallistua ja vaikuttaa kunnan toimintaan. Kunnanvaltuuston on pidettävä huolta monipuolisista ja vaikuttavista osallistumisen ja vaikuttamisen mahdollisuuksista ja menetelmistä.

Terveydenhuoltolaki (1326/ 2010)

Terveydenhuoltolain mukaan kunnan on seurattava asukkaittensa terveyttä ja hyvinvointia, niihin vaikuttavia tekijöitä väestöryhmittäin sekä kunnan palveluissa toteutettuja toimenpiteitä, joilla vastataan kuntalaisten hyvinvointitarpeisiin. Kuntalaisten terveyden ja hyvinvoinnin tilasta sekä toteutetuista toiminnoista on raportoitava valtuustolle vuosittain, lisäksi valtuustolle on kerran valtuustokaudessa valmisteltava laajempi hyvinvointikertomus ja -suunnitelma. Kunnan strategia linjaa paikallisiin olosuhteisiin ja tarpeisiin perustuvat terveyden ja hyvinvoinnin edistämisen tavoitteet ja niitä tukevat toimenpiteet.

Terveydenhuoltolaki velvoittaa kunnan nimeämään terveyden ja hyvinvoinnin edistämisen vastuutahot. Kunnan eri toimialojen on tehtävä yhteistyötä terveyden ja hyvinvoinnin edistämiseksi, lisäksi yhteistyötä on tehtävä muiden kunnassa toimivien julkisten tahojen sekä yksityisten yritysten ja yleishyödyllisten yhteisöjen kanssa.

Varhaiskasvatustalaki (540/ 2018)

Varhaiskasvatustuksen tavoitteena on edistää jokaisen lapsen iän ja kehityksen mukaista kokonaisvaltaista kasvua, terveyttä ja hyvinvointia sekä tukea lapsen oppimisen edellytyksiä. Varhaiskasvatustalaki velvoittaa kuntaa varhaiskasvatusta järjestäessään toimimaan laajasti yhteistyössä ja verkostoissa opetuksesta, liikunnasta ja kulttuurista, lastenhuollosta ja muusta

sosiaalihuollosta, neuvolatoiminnasta ja muusta terveydenhuollosta vastaavien sekä muiden tarvittavien tahojen kanssa.

Varhaiskasvatus on keskeinen lapsia ja perheitä koskeva palvelu, sillä varhaiskasvatuksen piirissä on yli 70 % lapsista. Varhaiskasvatusympäristö on lasten aktiivisen leikkimisen kannalta ehdottoman tärkeä ja edellytys koko elämän kestäväälle liikunta-aktiivisuudelle.

Vuonna 2015 julkistettiin uuden lain tavoitteita tukeva valtakunnallinen *Varhaiskasvatuksen liikkumis- ja hyvinvointiohjelma, "Ilo kasvaa liikkuen"* (VALO). Ohjelmassa linjataan, että liikkuminen ja hyvinvointi tulee olla kirjattuna kunnan strategioihin sekä hyvinvointia ohjaaviin suunnitelmiin.

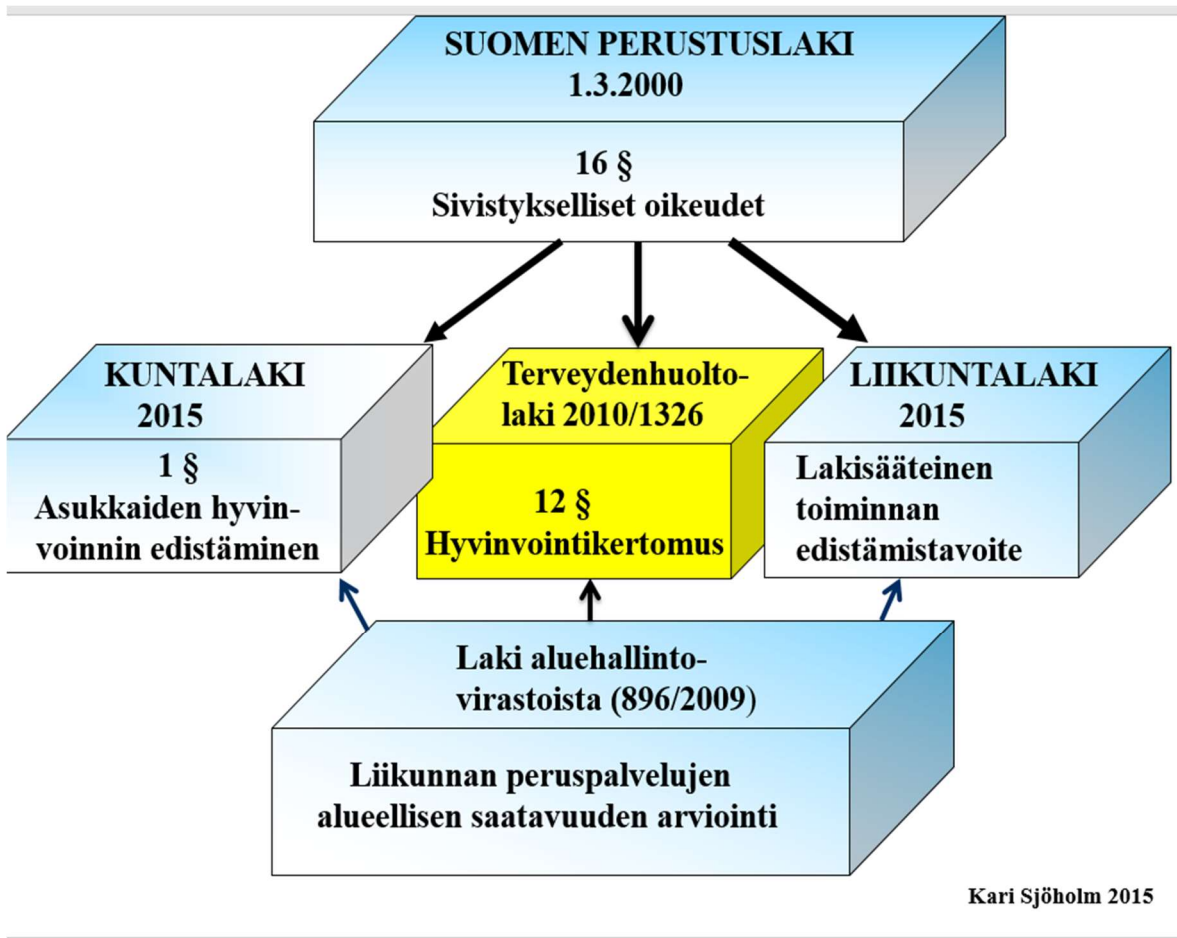
Liikuntalaki (390/2015)

Liikuntalain tavoitteena on

- edistää eri väestöryhmien mahdollisuuksia liikkua ja harrastaa liikuntaa;
- väestön hyvinvointia ja terveyttä;
- fyysisen toimintakyvyn ylläpitämistä ja parantamista;
- lasten ja nuorten kasvua ja kehitystä;
- liikunnan kansalaistoimintaa mukaan lukien seuratoimintaa;
- huippu-urheilua;
- liikunnan ja huippu-urheilun rehellisyyttä ja eettisiä periaatteita; sekä
- eriarvoisuuden vähentämistä liikunnassa.

Tavoitteen toteuttamisessa lähtökohtina ovat tasa-arvo, yhdenvertaisuus, yhteisöllisyys, monikulttuurisuus, terveet elämäntavat sekä ympäristön kunnioittaminen ja kestävä kehitys. Uudistetussa liikuntalaissa korostuvat kunnan arviointitehtävä ja yhteistyövelvoite. Laihialla vapaa-aikapalvelut tuotetaan toimialojen ja kumppaneiden yhteistyönä, joten seurannan ja arvioinnin sekä koordinoinnin on oltava suunnitelmallista ja saumatonta.

3.LIIKUNNAN ASEMA LAINSÄÄDÄNNÖSSÄ



4.LAIHIAN KUNNAN STRATEGIA

Laihian kunnan vuosille 2023-2026 päätetyssä strategiassa arvot ja visio rakentuvat turvallisuuteen, yhteisöllisyyteen, vastuullisuuteen ja nuukuuteen.

Laihian arvot

Yhteisöllisyys
Turvallisuus
Vastuullisuus

Visio

Maailman nuukin pitäjä
Laihia on vihreä ja turvallinen koti elämiseen

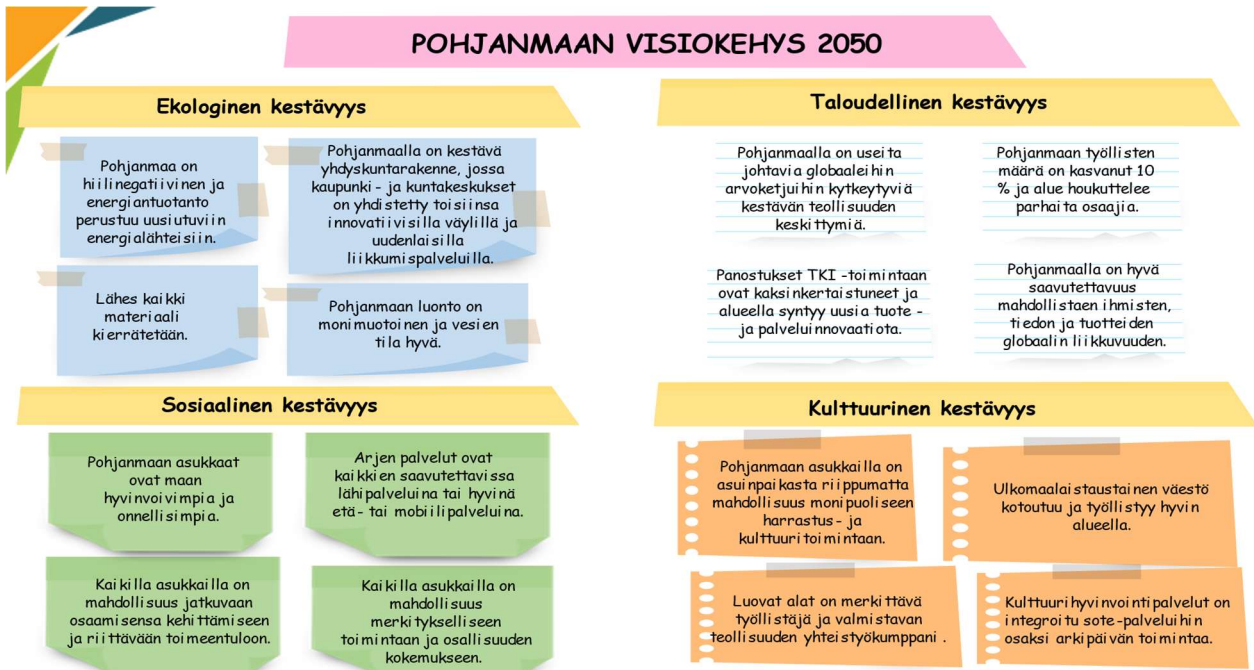
Liikunnan toimenpidesuunnitelma osana Laihian kunnan strategiaa

Liikunnan toimenpidesuunnitelmalla luodaan yhteisiä suuntaviivoja sekä tavoitteita edistään ennen kaikkea Laihian positiivista kuntakuvaa ja viihtyisämpiä asuinalueita. Tavoitteena on lapsiperheisiin ja nuoriin panostaminen sekä harrastusmahdollisuuksien lisääminen erityisesti lapsille ja nuorille muutkin ikäryhmät huomioiden. On tärkeää varmistaa nykyisten harrastusmahdollisuuksien ja liikuntapaikkojen toimiva ylläpito ympäristöä säästämällä. Osaavan, rohkean ja innovatiivisen toimintatavan rakentaminen kulttuurin ja vapaa-ajan toimintasektorilla.

5.LAIHIA OSANA POHJANMAAN MAAKUNTAA

Laihia kuuluu Pohjanmaan maakuntaan sekä vuoden 2023 alusta lähtien Pohjanmaan hyvinvointikuntayhtymään sotepalveluiden osalta. Pohjanmaan maakuntastrategia on valmisteluvaiheessa. Alueen tulevaisuutta linjataan taloudellisen, ekologisen, sosiaalisen ja kulttuurisen kestävyden näkökulmista. Hyvinvointia tuottavat liikuntapalvelut ovat asukkaiden saavutettavissa ja ne tuotetaan ekologisesti ja taloudellisesti. Pohjanmaan maakunnan strategia löytyy maakunnan liiton verkkosivuilla <https://www.obotnia.fi/fi/aluekehitys-ja-rahoitus/alykas-erikoistuminen>.

Pohjanmaan maakunnan visiokehys



Pohjanmaan maakuntastrategia 2022- 2025



6.LIIKUNNAN NYKYTILA LAIHIALLA

Laihia on noin 7800 asukkaan kunta Pohjanmaan maakunnassa. Laihialla on maaseutumaista omakoti- ja rivitaloasumista, lisäksi taajamassa kerrostaloja. Väestö asuu pääosin taajama-alueella, kyläkeskuksissa on alakouluja, mutta valtaosa palveluista on Laihian taajamassa. Maatalouden ja palveluelinkeinojen ohella paikkakunnalla on teollisuutta. Vaasan seutu on pendelöintisuunnista merkittävin, yli 5000 työmatkakulkijaa matkaa Vaasan suuntaan (Pohjanmaa tilastoina).

Laihian kunta kuuluu Pohjanmaan maakuntaan ja Pohjanmaan pelastuslaitoksen toiminta-alueeseen. Laihian alueella sijaitsevat kunnan omien väylien ohella vilkasliikenteiset valtatie 3 ja 16, rautatie tasoliittymineen sekä kuntaa halkova Laihianjoki. Laihian väestöstä 98,7% on suomenkielistä, ruotsinkielisiä 1,1 % (2021). Ulkomaalaisten osuus on hitaassa kasvussa: vuonna 2016 ulkomaalaisia oli 67; 2018 80 ja 2019 87 (www.tilastokeskus.fi).

Kunnan omaa toimintaa ovat tekninen toimi, sivistystoimi sekä hallinto. Sivistystoimeen kuuluvat varhaiskasvatuksen, koulujen, nuoriso- ja liikunnan sekä kirjaston-, että kulttuurin palvelut. Valtakunnallisten suunnitelmien mukaan kuntien sosiaali- ja terveystoimet sekä pelastustoimi siirtyivät maakuntien järjestäviksi vuoden 2023 alusta lukien, lisäksi ELY ja AVI sekä valtakunnallinen Valvira vastaavat lupa- ja valvonta-asioista.

Kunnan väkiluku on viime vuosien aikana kasvanut sekä syntyvyyden että muuttoliikkeen ansiosta, mutta kasvu on lähes hiipunut syntyvyyden vähenemisen myötä. Ikäluokkien pientyminen vaikuttaa esim. päivähoitotarpeen vähentymiseen, suuremmat ikäluokat ovat peruskouluiässä. Yli 64-vuotiaiden osuus on 23,8 % v.2021 ja iäkkäämpien määrä kasvaa jatkuvasti.

Kunnan työllisen työvoiman määrä on 3394 (Tilastokeskus 2021). Työpaikat ovat siirtymässä palveluihin alkutuotannosta ja jalostuksesta. Vuonna 2020 kunnan alkutuotannon työpaikkojen prosenttiosuus oli 8,2 (2014 9,8 ja 2009 10,6), jalostuksen työpaikkojen 20,3 (2014 23,1 ja 2009 26,8 %) ja palvelutyöpaikkojen 69,1 (2014 65,1 ja 2009 60,3). Hyvä työllisyys on verotulojen kasvun edellytys. Paikallisen ja seudullisen kilpailukykyyn parantamiseksi kunnanvaltuusto on hyväksynyt vuonna 2018 elinkeinopoliittisen strategian vuosille 2018–2022. Yhteisten intressien edistämiseksi kunta ja yritykset ovat käynnistäneet yhteistyötapaamiset.

Kunta liikuntapalveluiden tuottajana

Hyvinvointilautakunta toimii liikunnan ja nuorisotyön asiantuntijalautakuntana liikuntalain 390/2015 ja nuorisolain 1285/2016 mukaisesti. Lautakunta koordinoi ja kehittää toimialansa toimintaa kuntalaisten hyvinvoinnin edistämiseksi ja hyvinvointipalveluiden tuottamiseksi kuntalaisille. Hyvinvointilautakunta toimii yhteistyössä muiden lautakuntien, hallintokuntien, kolmannen sektorin toimijoiden, yhdistysten ja järjestöjen sekä alueellisten toimijoiden kanssa kunnan strategian mukaisesti.

Tietoa kuntalaisten liikuntakäyttäytymisestä ja kolmannen sektorin tarpeista on kerätty pitämällä aktiivisesti liikuntatyöryhmän kokouksia, joihin on ollut kutsuttuna eri yhdistysten edustajia.

Terveiden ja hyvinvoinnin edistäminen on entistä vahvemmin osa kunnan ydintoimintaa, ja työtä tehdään yhteistyötä tiivistäen verkostoissa kunnan ja alueen toimijoiden kesken. Sisällöllisesti liikuntapalvelut tarjoavat henkilöstöresurssin ohella jatkossakin toimintaa, tiloja ja alueita sekä järjestettyyn että omaehtoiseen liikuntaan. Toiminnan kehittämisessä huomioidaan laajasti kuntalaisten liikuntatarpeet sekä järjestöjen ja muiden toimijoiden toiminnan tavoitteet.

Kuntalaisten liikuntaneuvontatyö on tarkoitettu terveytensä ja hyvinvointinsa kannalta riittämättömästi liikkuville. Yksilöllisen liikuntaneuvonnan on osoitettu lisäävän asiakkaiden liikumista ja parantavan ihmisten toimintakykyä. Toimiva palveluketju tarkoittaa monen osapuolen tiivistä yhteistyötä, jossa jokainen tietää tehtävänsä ja vastuunsa ja kaikilla on yhteinen päämäärä. Asiakkaalle hyvin rakennettu palveluketju näyttäytyy yhtenäisenä palvelukokonaisuutena, joka tukee häntä liikkuvamman arjen saavuttamisessa. Liikuntaneuvonnan palveluketjun kannalta olennaisia ovat kunnan johto, sote -palvelut, vapaa-aika- ja liikuntatoimi, kunnassa toimivat liikuntaseurat ja -yhdistykset sekä tietenkin itse liikuntaneuvontapalvelu. Jokaisella on oma tärkeä tehtävänsä siinä, että liian vähän liikkuvat kuntalaiset saadaan ohjautumaan liikuntaneuvontaan. Kaikkien yhteisenä tavoitteena on ennaltaehkäistä sairauksia, pitää yllä työkykyä ja saada kuntalaiset voimaan paremmin.

Ulkoalueet luontoreitit, uintipaikat, Rajavuoren erä- ja vaelluskeskus, ampuma- ja kuntoradat, ulkoliikuntapuisto ja leikki puistot, frisbeegolf-rata, urheilukeskusalueen toiminnot ja tenniskenttä mahdollistavat monipuolisen liikunnan ympäri vuoden. Uimahalli ja monitoimitalo Monnari sekä koulujen salit tarjoavat puitteet sekä omaehtoiseen että ohjattuun sisätaliliikuntaan.

Liikuntapaikat

Laihian kunnan liikunta- ja vapaa-ajanviettotilat ja -alueet	
Sisäliikuntatilat	Monitoimitalo Koulujen liikuntasalit: Kirkonkylä, Hulmi, Perälä, Isokylä, Kylänpää, Yläkoulu Jokikylän liikuntasali
Jalkapallokentät	Urheilukeskus 3 kenttää Nuorisoseura 2 kenttää Koulujen piha-alueet
Tenniskentät	Urheilukeskus 1 monitoimiareenalla
Yleisurheilukenttä	Urheilukeskus
Kivituikkakentät	Urheilukeskus Jakkulan kenttä
Kuntoradat	Kirkonkylä, valaistu 700 m, 1,3 km, 2,0 km, 3,2 km Ylipää, valaistu 1 km, 2 km, 3km Jokikylä, 1,1 km
Lähiliikuntapaikat	Ratikylän lähiliikuntapaikka, Nuorisoseura
Uimapaikat	Säivänkankaan uimapaikka
Frisbeegolf	Kirkonkylän pururata
Beachvolley	Urheilukeskus 2 kenttää
Hiihtoladut	Kuntoratoja 3 Koulujen ladut
Retkeilyreitistöt Ulkoilu- ja luontoreitit	Levanevan alue www.luontoon.fi Rajavuoren reitti Allisen luontopolku Kurjen kierros
Ampumarata	Jakkula
Jääkiekkokaukalot Yleisöluistelalueet	Urheilukeskus Koulujen kaukalot
Pulkkamäki	Kirkonkylän kuntorata
Uimahalli	Keskustassa
Monitoimiareena	Koripallo, sähly, tennis, lentopallo
PoPAreena Padel Hiekkatekonurmi, pesäpallokenttä	Jalkapallo, pesäpallo Yksityinen halli koulukeskuksen läheisyydessä Koulukeskuksen läheisyydessä

Henkilöstö

Laihian kunnan liikuntatoimessa työskentelee vapaa-aikapäällikkö, uimahallin osalta uinninvalvojaopettajat (2), kahvio- ja kassatyöntekijät (2), Monitoimitalon ja liikunnanohjauksen osalta liikuntakoordinaattori. Liikuntapaikkojen hoidosta vastaa teknisen toimi. Vakituksia kausityöntekijöitä ja sijaisia on kesä- ja talvikunnossapidossa sekä uimahallin työvuoroissa. Seurat ja yhdistykset toimivat aktiivisesti oman harrastustoimintansa ohella tilojen valvonnassa. Tila- ja henkilöstökulujen ohella kustannukset koostuvat seurojen ja järjestöjen avustuksista sekä stipendeistä. Toimintaympäristön vahvuuksia ovat: erinomaiset perusliikuntapaikat, kasvava/kehittyvä kunta, liikunta-alueet koulujen ja asutuskeskusten läheisyydessä, ammattitaitoinen henkilökunta, liikuntapaikkojen käytön edullisuus. Kehitettäviä kohteita ovat: kuntatalouden kiristyminen vaikuttaa olennaisesti investointien toteutumisiin, hintojen nousu, henkilöstön määrä.

Liikuntapaikkojen hoito ja kunnossapito

Liikuntapaikkojen hoito, huolto ja kunnossapito on vuosisuunnitelman mukaista ympärivuotista toimintaa. Koulujen ja varhaiskasvatusyksiköiden ulkoalueet ovat jokapäiväisessä käytössä ympäri vuoden. Kevätkaudella tehdään tarvittavat huoltotoimenpiteet, hankinnat ja suunnitelmat kesäkaudeksi. Pesä- ja jalkapallon harrastuskauden aikana kenttien käyttö on jokapäiväistä, joten huolto tarvitaan käytön laajuudessa. Nurmikkoalueiden kylvö, kunnostus ja leikkuu, leikkipuistojen EUdirektiivien mukainen kunnossapitoa varten tehtävä tarkastus edellyttää auktorisoitua tarkastajaa.

Talvikaudella jääalueiden jäädytys, lumityöt ja huolto hoidetaan sään mukaisesti. Kunnan eri alueilla olevien latujen teko ja kunnossapito huolehditaan myös viikonloppuisin. Välikausina tehdään tarvittavat huoltotoimenpiteet ja suunnitelmat, vuokraukset ja hankinnat. Kunnan sivujen kautta kuntalaiset voivat antaa palautetta ja ilmoittaa korjaustarpeista, nämä pyritään hoitamaan kuntoon viivytyksettä.

Kunnossapidosta vastaa liikuntapaikkamestari, talvikaudella on osin toinen työntekijä ja kesäkaudella kesätyöntekijöitä nurmialueiden kunnossapitotehtävissä.

Kalustoa on vähän, talvikaudeksi vuokrataan traktori jäänhoitoa varten. Jääkone on hankittu vuonna 2013. Hoitokalusto- ja työntekijäresurssit ovat toiminnan laajuuteen nähden niukat.

Neuvostot

Kuntalaisten osallistumis- ja vaikuttamismahdollisuuksista on säädetty kuntalain ([410/2015external link](#)) 22 §:ssä. Kunnan asukkailla ja palvelujen käyttäjillä on oikeus osallistua ja vaikuttaa kunnan toimintaan. Valtuuston on pidettävä huolta monipuolisista ja vaikuttavista osallistumisen mahdollisuuksista.

Kunnan vaikuttamistoimielimiä koskeva sääntely on koottu kuntalakiin. Vaikuttamistoimielimiä ovat nuorisovaltuusto/nuorten vaikuttajaryhmä, ikäneuvosto ja vammaisneuvosto.

Kuntalain 27 §:n mukaan ikääntyneen väestön osallistumis- ja vaikuttamismahdollisuuksien varmistamiseksi kunnanhallituksen on asetettava ikäneuvosto ja huolehdittava sen toimintaedellytyksistä. Ikäneuvostolle on annettava mahdollisuus vaikuttaa kunnan eri toimialojen toiminnan suunnitteluun, valmisteluun ja seurantaan asioissa, joilla on merkitystä ikääntyneen

väestön hyvinvoinnin, terveyden, osallisuuden, elinympäristön, asumisen, liikkumisen tai päivittäisistä toiminnoista suoriutumisen taikka heidän tarvitsemiensa palvelujen kannalta.

Vammaisneuvosto on vammaisyhdistysten, viranomaisten ja päätöksentekijöiden yhteistyöfoorumi. Vammaisneuvoston tehtävänä on vaikuttaa hyvinvointialueen tai kunnalliseen suunnitteluun, päätöksentekoon ja seurantaan kaikilla hallinnonaloilla. Vammaisneuvosto voi tehdä aloitteita sekä antaa lausuntoja ja kannanottoja. Tavoitteena on, että vammaisten henkilöiden oikeudet toteutuvat.

Kuntalain 26. pykälän mukaan kuntien on asetettava nuorisovaltuusto nuorten osallistumis- ja vaikuttamismahdollisuuksien varmistamiseksi. Nuorisovaltuustoille on annettava mahdollisuus vaikuttaa kaikkien kunnan toimialojen suunnitteluun, valmisteluun, toteuttamiseen ja seurantaan. Nuorisovaltuustot edustavat kunnan nuoria kunnallisessa päätöksenteossa. Demokraattisesti valittujen nuorisovaltuustojen tehtävänä on tuoda nuorten ääni kuuluviin, ottaa kantaa ajankohtaisiin asioihin sekä tehdä aloitteita ja kannanottoja.

Laihian kunnassa toimivat lain vaatimat, kunnanhallituksen nimeämät vaikuttamistoimielimet. Neuvostoilla on tärkeä tehtävä laadittaessa kannanottoja koskien kunnan rakentamista, liikunta- ja vapaa-ajanviettopaikkojen perustamista sekä liittyen muuhun toiminnan järjestämiseen.

Liikunta- ja urheiluseurat sekä järjestöt

Laihiolla toimii useita urheiluseuroja. Laihian Luja on rekisteröity vuonna 1996, seuran lajeja ovat lentopallo, yleisurheilu, jalkapallo, paini, suunnistus, hiihto, pesäpallo ja pyöräily. Laihian Luja syntyi Laihian Liitto – urheilijoiden ja TUL:n alaisen Laihian Kimmon yhdistyessä. Liitto-urheilijoiden edeltäjiä olivat vuonna 1910 perustettu Laihian Veikot ja 1912 perustettu urheiluseura Kataja. Nämä yhdistyivät vuonna 1919.

Autourheiluseura Laihian Urheiluautoilijat on toiminut 80-luvulta asti aktiivisesti. PopAreenan toiminnasta vastaa Lujafutis ry.

Kolmannen sektorin rooli on merkittävä. Laihiolla on useita aktiivisesti toimivia yhdistyksiä ja järjestöjä kuten useat, aktiiviset metsästysseurat, Laihian reserviläiset ry, MLL Laihian yhdistys, 4Hyhdistys, SPR/ Vapepa, koulujen vanhempainyhdistykset, kylätoimikunnat, nuorisoseuratoimijat, eläkejärjestöt ja näistä suurin Laihian Eläkeliitto ry, jonka toimintaan kuuluu monipuolinen liikunta ympäri vuoden. Lisäksi kunnassa toimivat seurakunnat, potilasjärjestöt sekä partio Laihian Eräpojat ja Erätytöt järjestävät muun toiminnan ohella liikunnallisia aktiviteetteja.

Laihian kunnan suurin urheiluseura Laihian Luja ry. (jäsenmäärä n.1000) teetti alkuvuodesta 2023 kyselyn seuran nykytilasta sekä sen kehittämissuunnista tulevaisuudessa. Seurakyselystä nousi esiin toive kunnan ja seuran yhteistyön tiivistämisestä. Toivottiin myös erityyppisiä lajikoelikerhoja ja teemapäiviä. 61% vastanneista toivoi, että kuntalaisille järjestettäisiin ei -kilpailullista toimintaa. Kunnan toivottiin järjestävän matalankynnyksen harrasteryhmiä eri ikäisille, koska seuran omat resurssit eivät välttämättä siihen riitä.

Yksityiset toimijat

Kunnassa on yksityisiä toimijoita, kuntokeskukset Kipinä Wellness, Liikunta & Hyvinvointi Ilo, Laihia Powergym Oy, Fysiopulssi Oy sekä personal trainereita, jotka antavat henkilökohtaista neuvontaa ja hyvinvointivalmennusta. Padel Club Finland on tarjonnut vuodesta 2022 alkaen padelin harrastusmahdollisuuden urheilukeskusalueelle rakennetussa padelhallissa. Koko Laihia liikkuu - yhdistys on YHYRES-yhdistyksen hankerahoituksen avulla toteuttanut konttikuntosalin urheilukeskusalueelle.

7.LIIKUNNAN KUSTANNUKSET KUNNAN BUDJETISSA 2020-2023

Laihian kunnan liikuntatoimi saa rahoituksensa pääosin kunnan verotuloista sekä valtionosuuksista, jonkin verran tuloja kertyy erilaisista maksuista. Kunnan järjestämän liikuntatoimen rahoitus perustuu kunnan asukasmäärään ja asukasta kohden määrättyyn yksikköhintaan (L 1705/2009). Opetus- ja kulttuuriministeriö vahvistaa yksikköhinnat kunnan asukasta kohden vuosittain valtion talousarvion rajoissa. Vuodelle 2023 ministeriö on vahvistanut liikuntatoimen yksikkö hinnaksi 12,00 euroa/asukas. Myönnettävän valtionosuuden määrä on 29,70 prosenttia euromäärästä, joka saadaan, kun kunnan asukasmäärä kerrotaan asukasta kohden määrättyllä yksikköhinnalla.

	TP2020	TP2021	TP2022	TA2023
Tuotot	186.48	128.940	133.610	147.700
Kulut	1.030801	871.742	891.622	910.773
Netto	844.315	742.803	758.012	763.073

8.LIIKUNTA ELINKAAREN VAIHEISSA

Lapset, nuoret, lapsiperheet

Lasten ja nuorten osallisuuden, liikuntaharrastamisen ja hyvinvoinnin edistäminen edellyttää yhteistyötä kodin, varhaiskasvatuksen, koulun, järjestöjen, seurakunnan ja muiden yhteistyötahojen kanssa. Varhaiskasvatuksen ja koulujen liikunnan ohella tarvitaan harrastusvaihtoehtoja leiri-, retki- ja koulutustoimintaa sekä tavoitteellista kilpaurheiluharrastamista. Tavoitteena on, että jokaisella nuorella on riittävä, monipuolinen ja terveyttä edistävä liikuntaharrastus. Kouluterveyskyselyn mukaan haasteita riittää, sillä yläkouluikäisten ylipainoisten osuuden kasvu 2021 (24,6 % 2019, 16,4 % 2017) sekä hengästyttävän liikunnan vähäisyys (37,6 % harrastaa korkeintaan tunnin viikossa 2019, 27,3 % 2017) ovat muiden kuntien nuorten tavoin uhkaamassa myös laihialaisten nuorten hyvinvointia.

Työikäiset

Valtaosa työikäisistä voi hyvin, mutta tuki- ja liikuntaelinten sekä sidekudossairauksien vuoksi työkyvyttömyyseläkettä saavien laihialaisten määrä on kasvussa, vuonna 2018 1,6 % (Vaasa 0,7 %; Pohjanmaa 0,9 % ja koko maa 1,1 %). Osin sairaudet liittyvät ylipainoisuuteen. Työikäisten osalta tärkeimpiä ovat säännölliset ja terveyttä edistävät liikuntatottumukset kunnan liikuntamahdollisuuksien mukaan, myös työmatka- ja arkiliikunnan osalta sekä yksilöllisen ja kohdennetun elintapaohjauksen lisääminen osaksi liikuntatarjontaa.

Ikääntyneet

Ikääntymisen ja sairauksien myötä riittävä toimintakyky on keskeisin edellytys kotona asumisen mahdollistamiseksi, joten liikuntatarjonnan eri muodoissaan on oltava riittävää ja jokaisen saavutettavissa olevaa. Liikuntaryhmiä on oltava tarjolla sekä vesi- että saliliikunnan muodossa. 65- vuotta täyttäneiden Seniorikortti mahdollistaa liikuntaharrastamisen muita ryhmiä edullisemmin. Tarvittavaa liikuntaohjausta on kehitettävä etäpalveluiden avulla myös niille, joilla ei ole mahdollisuutta päästä fyysisesti harrastamaan.

Eläkejärjestöjen merkitys hyvinvointi- ja liikuntaharrastusten järjestäjänä on merkittävä. Laihialla toimii viisi valtakunnallisen kattojärjestön EETUn jäsenjärjestöä, jotka järjestävät jäsenilleen liikunta- ja muita harrastuksia ja tiedottavat toiminnastaan jäsenilleen.

Soveltava liikunta

Erityisryhmien liikunnalla (soveltava liikunta, erityisliikunta) tarkoitetaan sellaisten henkilöiden liikuntaa, joilla on vamman, sairauden tai muun toimintakyvyn heikentymisen tai sosiaalisen tilanteen vuoksi vaikea osallistua yleisesti tarjolla olevaan liikuntaan ja joiden liikunta vaatii soveltamista ja erityisosaamista. Soveltavan liikunnan kohderyhmänä ovat erityisesti toimintarajoitteiset, pitkäaikaissairaat sekä ne yli 65-vuotiaat henkilöt, joiden toimintakyky on selvästi heikentynyt iän, vamman tai pitkäaikaissairauden takia. Soveltavan liikunnan piiriin kuuluu noin 15 prosenttia Suomen väestöstä. Kyse on yhtä suuresta liikuntapalveluiden kohderyhmästä kuin lapset ja nuoret. Väestön ikääntymisen myötä sekä uudempien vähemmistöjen kasvaessa soveltavan liikunnan palveluiden merkitys tulee kasvamaan tulevaisuudessa ja mukaan tarvitaan kunnan, liikuntaseurojen, potilasjärjestöjen ja toimijoiden resursseja ja toimijoita.

Laihialaisilla erityisryhmiin kuuluvilla henkilöillä on mahdollisuus hakemuksesta saada käyttöönsä uinti- ja kuntosalikortti, joka on voimassa Laihian uimahallissa ja monitoimitalon kuntosalissa. Ikärajoitusta ei ole. Henkilökohtainen kortti on voimassa vuoden ostopäivästä lähtien. Korttia näyttämällä saa kertakäynnin korttiin oikeuttavassa liikuntapaikassa, kertamääriä ei ole rajoitettu. Kortti ei korvaa ohjattujen liikuntaryhmien maksuja. Avustaja pääsee maksutta, mikäli avustustarve on sekä pukeutumista että toimintatiloissa. Kunnan sivuilla on lueteltu perusteet kortin hakemiselle.

Muiden peruspalveluiden ohella riittävät liikuntapalvelut ovat keskeisiä väestön terveyden ja hyvinvoinnin edistäjiä. Hyvinvointi tulee halvemmaksi. Elinkaaren eri vaiheissa hyvä kunto vähentää sairastumisriskiä ja erityisesti ikääntymisen myötä liikuntakyky on suoraan verrannollinen itsenäiseen kotona selviytymiseen.

Kelan sairastavuusindeksin mukaan Laihian sairastavuus on lisääntymässä (vuonna 2017 104,4 ja vuonna 2016 101,4), erityisesti tuki- ja liikuntaelämistön sairauksia on keskimääräistä enemmän (Laihia 109; Vaasa 69,5; Pohjanmaa 82,7; koko maa 100). Suuntaus on sama mielensterveysindeksin perusteella (Laihia 106,2; 86,8 Pohjanmaa; koko maa 100 ja Vaasa 102,1).

Liikkumattomuuden kustannukset ovat vuositasolla miljardiluokkaa, kuten alla oleva laskelma osoittaa.

Liikkumattomuuden kustannukset vuosittain Suomessa



9.YMPÄRISTÖJOHTAMINEN OSANA LIIKUNTAPALVELUIDEN TOTEUTTAMISTA JA SEURANTAA

Liikunnalla ja ympäristöllä on monitahoinen yhteys: liikunta ja urheilu vaikuttavat ympäristöön, ympäristön mahdollisuudet vaikuttavat liikunnan harrastamiseen ja urheilijoiden terveyteen ja liikuntakulttuuri on kokonaisuutena merkittävä ympäristökasvattaja.

Mahdollisuus omaehtoiseen liikuntaan lähiluonnossa on merkittävä viihtyisyyttä ja elämisen laatua lisäävä tekijä. Kiireinen elämäntapa edellyttää virkistysmahdollisuuksia oman kodin lähellä sijaitsevilta viheralueilta. Tärkeää on, että lähiympäristön laatu vastaa asukkaiden toiveita. Liikuntaharrastamisen ohella hyötyliikunnan edistäminen kevyen liikenteen väyliä lisäämällä mahdollistaa työ- ja koulumatkaliikunnan.

Euroopan Neuvoston urheilun peruskirjaan (Recommendation No. R. (92) 13) on Suomen aloitteesta kirjattu tarve kestävän kehityksen esille nostamiseen liikunnassa ja urheilussa. Ko. artikla edellyttää, että liikunta- ja urheilukulttuurin tulee olla sopusoinnussa kestävän kehityksen periaatteiden kanssa. Tämä tarkoittaa luonnon ja ympäristöarvojen huomioonottamista liikunta- ja urheilupaikkoja suunniteltaessa, liikunta- ja urheiluorganisaatioiden kestävän kehityksen mukaisen toiminnan

tukemista ja ihmisten tietoisuuden lisäämistä liikunnan ja kestäväen kehityksen välisestä suhteesta. Kuntatasolla tämä edellyttää liikunnan edistämistä käsittelevän poikkihallinnollisen työryhmän aktiivisuutta ja HYTEtyöryhmän osallisuutta kaavoitusprosessissa ja ympäristösuunnittelussa.

Liikuntapaikkojen suunnittelussa ja hoidossa on kerättävä tietoja liikuntapaikkojen ympäristökuormituksista ja materiaalivirtojen ja ympäristökuormituksen vähentämiselle on asetettava tavoitteita. Kemikaali- ja polttoainehankinnoissa on huomioitava ympäristöystävällisyys. Laitteiden, valaistuksen ja koneiden hankinnassa ja käytössä on painotettava energiatehokkuutta ja elinkaariajattelua. Henkilöstön ohjeistusten ja perehdytyksen avulla energian, veden ja materiaalien kulutusta minimoidaan, jätteiden määrän vähennetään ja lajittelua tehostetaan. Liikuntapaikkojen käyttäjien osalta energia- ja materiaalikulutusta pyritään vähentämään. Uusiutuvan energian hyödyntämistä liikuntapaikkarakentamisessa.

10.TEA viisari TOIMINTATYÖKALUNA

Terveyden ja hyvinvoinnin laitoksen (THL) TEAviisari on kuntien, koulujen ja alueiden suunnittelua ja johtamista tukeva työkalu, jota käytetään osana kunnan toiminnan ja talouden suunnittelua, toteutusta ja arviointia. Valtakunnallisesti koottavat tiedot kuvaavat terveydenedistämisen aktiivisuutta eli kunnan toimintaa asukkaidensa terveyden ja hyvinvoinnin edistämiseksi. Tietojen avulla konkreettisista toimenpiteistä on helpompi päättää ja vahvistamalla samanaikaisesti toimintaedellytyksiä eri toimialoilla voidaan kuntalaisten hyvinvointiin vaikuttaa tehokkaammin.

TEA-viisarin kuntaseurannassa Laihian liikunnan edistäminen on hyvässä kasvusuunnassa. Työtä riittää, sillä hyvinvoinnin edistämisen, ylipainon sekä tuki- ja liikuntaelämistön sairauksien saamiseksi keskimääräiselle tasolle edellyttää pitkäjänteistä yhteistyötä eri toimijoiden kesken.

LAIHIAN HYTE2020	2018	2019	2020
Koulun oppilaita aktivoidaan koulumatkaliikuntaan	100		
Koulussa on pitkät liikuntavälitunnit	100		100
Kouluympäristön terveellisyyden ja turvallisuuden sekä koulu yhteisön hyvinvoinnin edistämisen tarkastus	100		100
Kuinka usein kunta seuraa lasten ja nuorten liikunta-aktiivisuutta	100		100
Kunnan investointiohjelmassa otetaan huomioon kunnan hyvinvointi- ja terveystavoitteet	0	100	100
Kunnan palveluiden suunnittelussa ja kehittämisessä hyödynnetään asukasraateja ja foorumeja	0	0	
Kunnan talousarviossa ja taloussuunnitelmassa määritellään talousarviovuodelle mittarit, joilla seurataan väestön hyvinvoinnin ja terveyden edistämisen tavoitteiden toteutumista	100	0	
Kunnan tarkastuslautakunnan arviointikertomuksessa arvioidaan valtuustokausittain kunnan hyvinvointi- ja terveystavoitteiden toteutuminen		0	
Kunnan viimeksi laadittuun hyvinvointikertomukseen tai muuhun vastaavaan kertomukseen sisältyy kuvaus kuntalaisten liikunta-aktiivisuudesta	100		100

Kunnassa järjestetään kohdennettuja liikkumisryhmiä liikuntaseuratoiminnan ulkopuolella oleville lapsille ja nuorille	100		
Kunnassa kokoontuu säännöllisesti liikuntaseurojen ja -yhdistysten sekä kunnan yhteinen asiantuntijaelin	0		100
Kunnassa on päätetty terveyttä ja hyvinvointia edistävän liikunnan vastuutahosta	100		100
Kunnassa toimii liikunnan edistämistä käsittelevä poikkihallinnollinen työryhmä	100		
Kunta kutsuu säännöllisesti koolle liikuntaseurojen ja yhdistysten yhteiskokouksen	0		100
Kunta tekee liikuntapaikkojen ja -palveluiden käyttäjille asiakaspalautekyselyjä väh joka toinen vuosi	0		100
Lasten ja nuorten liikunta-aktiivisuutta raportoidaan vuosittain kunnan hyvinvointikertomuksessa tai vastaavassa kertomuksessa	100		
Liikunnan edistämisestä vastaavat viranhaltijat osallistuvat toimielinten vaikutusten ennakoarviointiin	0		
Valtuustolle raportoidaan vuosittain väestön elintavoista ja niissä tapahtuneista muutoksista	0	0	
Ylipaino, skaalattu HYTE-indikaattori	59		44
© THL, Tilasto- ja indikaattoripankki Sotkanet.fi 2005-2020			

11. VIESTINTÄ JA TIEDOTTAMINEN

Viestintä on keskeinen osa kunnan, seurojen ja yhdistysten toimintaa. Kunnan WWW sivuilta löytyvät tiedot toiminnasta ja päivittyvät tiedot talviliikuntapaikkojen tilanteesta. Somekanavista facebook ja instagram ovat aktiivikäytössä, lisäksi whatsappsovellus. Seuroilla on omat sivut tiedotusta varten. Säännöllinen, HYTEtyöryhmän työskentely sekä jatkossa asiakaskyselyt lisäävät eri osapuolten tietoa, tuovat esiin tarpeita ja mahdollistavat toiminnan ja suunnittelun.

Viestinnän nykytilaan on kehitystarpeita. Viestiminen on monisuuntaista, mutta tarpeen olisi selkeyttää viestintään kunnan, kolmannen sektorin ja kuntalaisten kesken. Vapaa-ajan palvelut noudattavat Laihian kunnan viestintäohjetta, joka on hyväksytty kunnanhallituksessa 26.11.2018 § 352

Liikuntatyöryhmä toimii kuntalaisten kuulemisen ja osallistamisen kanavana mm. liikuntapaikkarakentamiseen ja kehittämiseen liittyen. Työryhmä koostuu hyvinvointilautakunnan ja neuvostojen jäsenistä. Tarvittaessa kokouksiin kutsutaan eri alan asiantuntijoita sekä kolmannen sektorin edustajia. Liikuntatyöryhmä toimii asiantuntijaelinä hyvinvointilautakunnalle.

12.TOIMINNAN TAVOITTEET, TOTEUTUMA JA SEURANTA

Elinkaarimallin mukaan liikuntatavoitteet kohdentuvat kunkin kuntalaisryhmän elämänvaiheen ja -tilanteen mukaisesti. Lapsuus- ja nuoruusvuosien aikana investoidaan tietoa ja tapoja, työiässä ylläpidetään ja kehitetään kokonaisvaltaista terveyttä, ikääntymisen vuosina huolehditaan yleiskunnan ja toimintakyvyn ylläpidosta omatoimisen arjessa selviytymisen varmistamiseksi.

Liikunnan toimenpidesuunnitelmaa päivitetään vuosittain toiminnan tavoitteiden, toteutuman ja seurannan osalta.

Liikunnan toimenpidesuunnitelman tavoitteena on elinkaarimallin mukaisten liikuntatavoitteiden toteutuminen vuosien 2023–2027 aikana. Liikunnan lisääminen kaikissa ikäryhmissä on päätavoite.

Liikuntatavoitteet elinkaaren vaiheissa

Lasten ja nuorten liikunta	Toteutuma	Arviointi
lasten ja nuorten päivittäinen liikunta		
seuratoimintayhteistyö		
maksuttomat salivuorot alle 18-vuotiaiden seuratoiminnalle		
hanke Harrastamisen Suomen malli, mahdollista käyttää jokaisella koululla		
perheliikuntatapahtumien järjestäminen		
varhaiskasvatuksen ja päiväkotien vakasuunnitelman mukainen liikunta		
laajoissa terveystarkastuksissa liikunnan vahvistaminen		
liikunta-akatemia (järj.Laihian Luja + Fysiopulssi) yläkoulussa ja lukiossa		
liikuntaharrastus seuratoiminnan ulkopuolella oleville lapsille ja nuorille		

Työikäisten liikunta	Toteutuma	Seuranta
HYTEyhteistyö kansalaisopiston, järjestöjen, työpaikkojen, yritysten ja työterveyshuollon kanssa		
elintapaohjaus, liikuntaneuvonnan palveluketju		
tiedottaminen		
toimintatilojen ja välineiden saatavuus		
tempausten, tapahtumien, luentojen ja kampanjoiden järjestäminen		
hyötyliikunnan edistäminen		
kevyen liikenteen väylien ja ulkoalueiden ylläpito ja rakentaminen		

Ikääntyneiden liikunta	Toteutuma	Seuranta
liikuntamahdollisuuksien parantaminen		
järjestöjen palveluiden tiedotuksen lisääminen		
kotikuntoutusyhteistyö		
liikuntapaikkojen suunnittelu kaikenikäisille sopiviksi		
liikunnallisen koulutuksen tarjoaminen ja vertaisohjaajien kouluttaminen		

ikäihmisille soveltuvan liikunnan tarjoaminen yhteistyössä hyvinvointialueen kanssa		
---	--	--

Soveltava liikunta ja liikuntaohjaus erityistilanteissa	Toteutuma	Seuranta
ohjaajaosaamisen lisääminen		
omatoiminen liikunta		
soveltavan liikuntaneuvonnan lisääminen eri ikäisten liikunnan lisäämiseksi		
säännölliset järjestötapaamiset		
esteettömiä reittejä		
apuvälineiden saannista ja käyttömahdollisuuksista tiedottaminen		
työttömien ja opiskelun ulkopuolella olevien liikuntaharrastus		
liikuntaneuvonta, liikuntareseptit		
liikuntaneuvonnan palveluketju, HYTEpiste		

Yhteistyö liikuntatilojen ja -alueiden käytössä

Kunnan liikuntatilojen, -alueiden ja välineiden hankinta, ylläpito, käyttö ja kehittäminen edellyttävät saumatonta ja tiivistä yhteistyötä ja vuoropuhelua seurojen ja järjestöjen sekä eri ikäisten kuntalaiskäyttäjien kanssa. Kunnan monialainen liikuntatyöryhmä toimii yhdistävänä linkkinä kuntaorganisaation ja muiden toimijoiden kesken.

Urheiluseura- ja liikuntajärjestöyhteistyö	Toteutuma	Seuranta
urheiluseurojen toiminnan tukeminen		
liikuntatilojen ja liikunta-alueiden ylläpitoyhteistyön kehittäminen		
liikuntatyöryhmän toiminta		
ohjaajakoulutuksen kehittäminen		
hankerahoituksen hyödyntäminen ja yhteistyön tiivistäminen		
höntsäryhmien käynnistäminen		
liikuntatilojen käyttö		
tilojen ja alueiden käyttötiedot kunnan sivuilla		
asiakaskyselyt		

Liikunta-alueet, välineet ja resursointi

Alueiden hoito ja kunnossapito	Toteutuma	Seuranta
HYTEtyöryhmän osallisuus kaavoitusprosessissa ja ympäristösuunnittelussa		
tiedonkeruu liikuntapaikkojen ympäristökuormituksista		
ympäristökuormituksen vähentäminen		
kemikaali- ja polttoainehankintojen ympäristöystävällisyys		
laitteiden, valaistuksen ja koneiden hankinnassa energiatehokkuus		
jätehuolto ja lajittelu		
energian, veden ja materiaalin käytön minimointi		

tilojen ja alueiden käyttöpalaute, asiakaskyselyt		
leikkipaikkatarkastukset		

13. INVESTOINTISUUNNITELMA VUOSILLE 2023-2027

OKM:n Liikuntapaikkarakentamisen Suunta-asiakirja (VLN 2014) linjaa nelivuosisuusittain liikuntapaikkarakentamisen painotukset ja avustusperusteet. Suunta-asiakirjassa määritellään rakentamisen ja peruskorjauksen avustamisen ehdot ja puoltavat kriteerit sekä resurssipainotukset.

Avustuspolitiikassa painotetaan hankkeita, jotka palvelevat laajojen käyttäjäryhmien liikuntatarpeita, mikä tarkoittaa monipuolisia liikuntapaikkoja, joilla on paljon käyttäjiä tai käyntikertoja.

Investointisuunnitelmaan kootaan esille nousseet tarpeet. Investointisuunnitelmaan kirjattujen tarpeiden toteuttamisjärjestys, aikataulu ja rahoitus toteutuvat kunnan päätösten mukaisesti taloustilanteen, valtion ja AVIn hankerahoituksen rajoissa kuntalaisten tarpeet huomioiden.

Investointisuunnitelmassa on huomioitu valtuustoaloitteet, neuvostojen kannanotot sekä kolmannen sektorin esitykset. Investointisuunnitelmaa tarkistetaan vuosittain talousarvion teon yhteydessä.

KOHDE	VUOSI	HINTA-ARVIO	MUUTA
Monitoimitalon laajennus/ muut vaihtoehdot	2024- 2025	1,5 milj.	Kamppailukeskus ja katsomotilat
Ampumaradan kunnostus	2023- 2027	100.000€	Alueen muuttaminen ampumaratalain vaatimusten mukaisiksi
Keskustan kuntorata-alueen kunnostus	2023- 2027	25.000€ pohjat, aita tekonurmikenttä 60.000€ (leader- hankkeella) <hr/> 100.000€	Ampumahiihtopaikan muutos monitoimikentäksi. Kuntoradan valaistuksen uusiminen, maaston kuivatus, kuntoradan päällysteen muutostyöt
Siirrettävät katsomot	2024	30.000€	Käyttöön pesä- ja jalkapallokentille, myös muihin tapahtumiin.
Suunnistuskarttojen päivitys	2024- 2027	5.000€ vuosi yht.20.000€	Kunnan alueella
Pumptrack + liikennepuisto	2025- 2027	200.000€	Paikka avoin

Maauimala	2026-2027	270.00-600.000€	Paikka avoin
Luontopolut, pitkospuut, opasteet, laavut	2026-2027	50.000-100.000€	Kunnan alueella
Lumitykki	2026-2027	15.000€	Toteutuksesta tehdään myöhemmin tarvehankinta

14.LÄHDELUETTELO

FinLapset – Lasten, nuorten ja perheiden terveys ja hyvinvointi <https://thl.fi/fi/tutkimus-ja-kehittaminen/tutkimukset-ja-hankkeet/finlapset-lasten-nuorten-ja-perheiden-terveys-ja-hyvinvointi>

Hyvinvointikertomus 2017–2021 ja -suunnitelma 2021–2025

Kävelyn ja pyöräilyn edistämishjelma (LVM 5/2018)

<https://www.lvm.fi/documents/20181/959445/K%C3%A4velyn%20ja%20py%C3%B6r%C3%A4ilyn%20edist%C3%A4misohjelma%20LVM%202018.pdf/2ad61cbf-960c-4f27-9f3f-575bfeacfa52>

Laihian kunnan talousarvio ja toimintasuunnitelma www.laihia.fi

Liikkumattomuuden kustannukset Suomessa <https://ukkinstituutti.fi/tutkimukset-ja-hankkeet/liikuntatutkimus-suomessa/liikkumattomuuden-kustannukset-suomessa/>

Terveyden ja hyvinvoinnin laitos THL TEAvisari <https://teaviisari.fi/teaviisari/fi/index>

Valtioneuvoston selonteko liikuntapolitiikasta (OKM 2018) <https://minedu.fi/-/valtioneuvosto-antoi-selonteon-liikuntapolitiikasta>

Liikkuva aikuinen www.liikuntaneuvonta.fi

Valtionosuudet www.oph.fi

Kuntien avainluvut www.tilastokeskus.fi